



# BitBank

Twoja kopia bezpieczeństwa

---

Instrukcja obsługi aplikacji BitBank

Software version 3.13  
Dla Microsoft Windows 



# 1. Spis treści

---

<b>1. Spis treści</b> .....	<b>2</b>
<b>2. Informacje o produkcie</b> .....	<b>4</b>
2.1. Wymagania sprzętowe .....	4
<b>3. Opis</b> .....	<b>5</b>
3.1. Wtyczki aplikacji.....	5
3.2. Planowanie backupu.....	5
3.3. Management Console (Panel Administracyjny) .....	5
<b>4. Instalacja</b> .....	<b>6</b>
4.1. Kreator Instalacji .....	6
4.2. Kreator rejestracji.....	7
<b>5. Kreatory</b> .....	<b>9</b>
5.1. Kreator kopii zapasowej .....	9
5.1.1. 'Więcej' opcji.....	10
5.2. Kreator Przywracania .....	12
<b>6. Interfejs aplikacji</b> .....	<b>14</b>
<b>7. Główne okno</b> .....	<b>15</b>
<b>8. Backup</b> .....	<b>16</b>
8.1. Zarządzanie zadaniami backupu .....	16
8.2. Tworzenie zadania backupu .....	16
8.3. Właściwości zadania.....	16
8.3.1. Zakładka 'Ogólne' .....	16
8.3.2. Zakładka Dane .....	18
8.3.3. Planowanie .....	18
8.3.4. Filtr .....	19
8.3.5. Zakładka Zaawansowane .....	20
8.4. Monitorowanie przebiegu backupu .....	20
8.4.1. 'Szczegóły' przebiegu zadania .....	21
<b>9. Przywracanie</b> .....	<b>22</b>



9.1. Przeglądanie zbackupowanych danych .....	22
9.2. Przywracanie danych.....	22
9.2.1. Importuj lokalny backup .....	22
9.3. Opcje przywracania .....	23
9.3.1. Wersje .....	23
9.3.2. Lokalizacja.....	24
9.3.3. Oblicz wielkość przywracanych danych .....	24
9.3.4. Zastosuj skrypty .....	24
9.4. Usuwanie zapisanych danych .....	24
9.5. Monitorowanie procesu przywracania .....	25
<b>10. Raporty i Logi .....</b>	<b>26</b>
10.1. Raporty .....	26
10.2. Logi .....	26
10.3. Czyszczenie Raportów i Logów.....	27
<b>11. Opcje.....</b>	<b>28</b>
11.1. Ogólne .....	28
11.2. Zakładka Backup i przywracanie .....	28
11.3. Zakładka Zaawansowane .....	29
<b>12. Pomoc.....</b>	<b>31</b>
<b>13. O programie .....</b>	<b>31</b>



## 2. Informacje o produkcie

Produkt: BitBank  
Version: 3.13.3.1

### 2.1. Wymagania sprzętowe

System operacyjny	<ul style="list-style-type: none"><li>▶ Windows 2000 Professional</li><li>▶ Windows XP (Home / Professional)</li><li>▶ Windows Vista / 7</li><li>▶ Windows Server 2000 / 2003 / 2008 / Small Business Server</li><li>▶ Linux* (RedHat, SuSE, Debian i Debian oraz oparte na nich systemy jak np. Ubuntu)</li><li>▶ Mac OS X* Tiger (10.4.10 i wyższe)</li><li>▶ Mac OS X* Leopard (10.5.0 i wyższe)</li></ul>
Wymagania sprzętowe	<ul style="list-style-type: none"><li>▶ PC z 300 megahertz (MHz) lub wyższym zegarem procesora (rekomendowane)</li><li>▶ 128 MB pamięci</li><li>▶ 25 MB miejsca na dysku</li><li>▶ Połączenie z Internetem (np. ADSL, SDSL)</li></ul>
Wymagane oprogramowanie	<ul style="list-style-type: none"><li>▶ Microsoft .Net framework 2.0**</li><li>▶ Java 1.5 platform lub wyższa ***</li></ul>

\* *Osobna instrukcja jest dostępna dla aplikacji BitBank dla Linuxa i Mac OS*

\*\* *Wymagane tylko dla wersji aplikacji na Microsoft Windows*

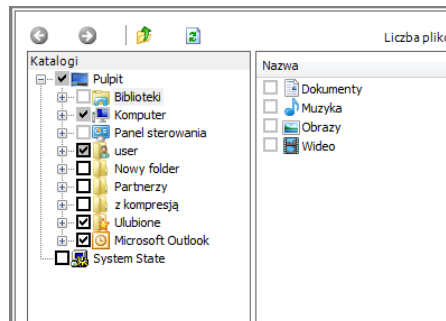
\*\*\**Wymagane tylko dla wersji na Mac OS X / Linux(nie omówionych w tej instrukcji)*



## 3. Opis

### 3.1. Wtyczki aplikacji

Aplikacja BitBank umożliwia w łatwy sposób backup Microsoft Outlook, Outlook Express, Ulubionych and Windows System State, zawierający m.in. Rejestry, czy pliki systemowe.



Obraz 1: Opcje wyboru danych

### 3.2. Planowanie backupu

Możliwe jest ustawienie jednego lub kilku zadań backup. Zadanie może być wykonywane z dowolną częstotliwością. Zarówno kilka razy dziennie, jak też raz na tydzień lub raz na miesiąc. Po zdefiniowaniu zadania backupu, będzie ono wykonywane zgodnie z ustawionym harmonogramem. Po wykonaniu backupu, zostanie wysłany e-mail z raportem backupu. Umożliwia to śledzenie statusów wykonywanych zadań.

### 3.3. Management Console (Panel Administracyjny)

Usługa BitBank zawiera także Management Console (Panel Administracyjny), do którego dostęp następuje za pośrednictwem przeglądarki internetowej (np. Internet Explorer). Pozwala on na następujące czynności:

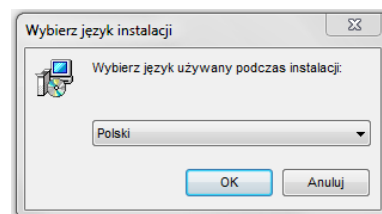
- ▶ Dostęp do danych, umożliwiający przywrócenie lub usunięcie plików
- ▶ Zmianę ustawień użytkownika (np. hasła)
- ▶ Przegląd wykonanych backupów, poprzez raporty i logi



## 4. Instalacja

### 4.1. Kreator Instalacji

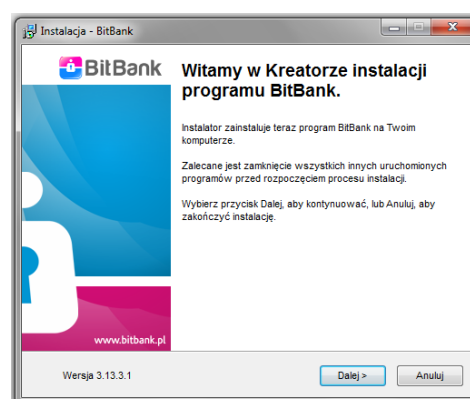
Po zainicjowaniu instalacji, należy dokonać wyboru języka, w którym będzie przeprowadzona instalacja.



Obraz 2: Wybór języka

Następnymi krokami są:

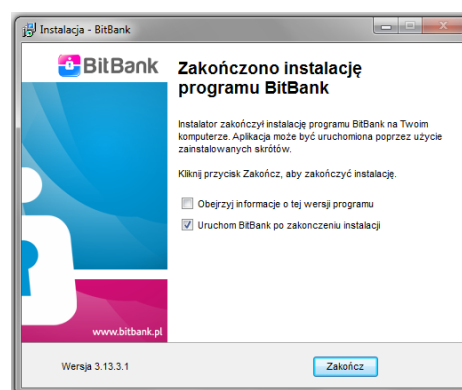
- ▶ Wyrażenie zgody na warunki licencyjne
- ▶ Wybór ścieżki do instalacji programu
- ▶ Wybór nazwy folderu w Menu Start
- ▶ Wybór preferowanych skrótów



Obraz 3: Kreator instalacji program BitBank

Jeśli .Net framework (2.0) nie jest jeszcze zainstalowany na komputerze. Można go pobrać za darmo ze strony Microsoft.

Kiedy pojawi się ekran z zakończeniem procesu instalacji, można już uruchomić aplikację.

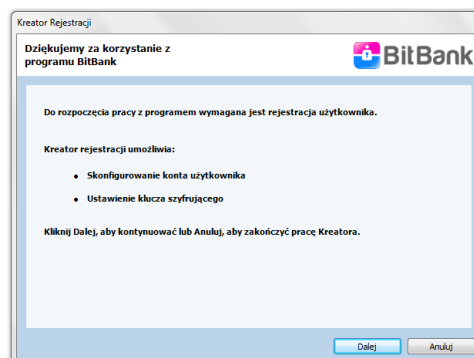


Obraz 4: Instalowanie aplikacji



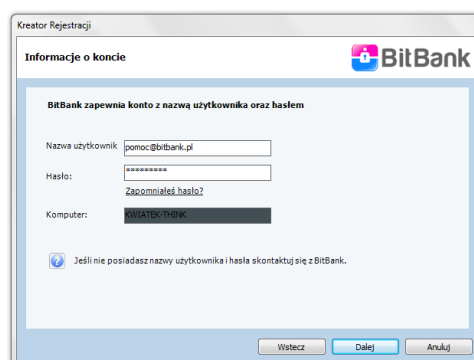
## 4.2. Kreator rejestracji

Kiedy aplikacja BitBank jest instalowana po raz pierwszy, automatycznie uruchomi się kreator rejestracji. Przeprowadzi on przez wypełnienie wymaganych pól (login = e-mail, hasło), oraz nadanie klucza szyfrującego. Za pomocą tego klucza dane będą szyfrowane i odszyfrowywane.



Obraz 5: Kreator rejestracji

W pierwszym kroku należy wpisać nazwę użytkownika (adres e-mail) i hasło, które zostały podane przy zakładaniu konta na stronie [www.bitbank.pl](http://www.bitbank.pl).



Obraz 6: Konto użytkownika

**Uwaga:** Na tym ekranie wyświetlana jest również nazwa komputera, która będzie zarejestrowana na serwerze backupowym do zapisu danych.

**Uwaga:** Jeśli nie pamiętasz hasła, możesz kliknąć na link pod polem tekstowym hasła. Przypomnierz zostanie wysłany na e-mail podany w trakcie rejestracji.

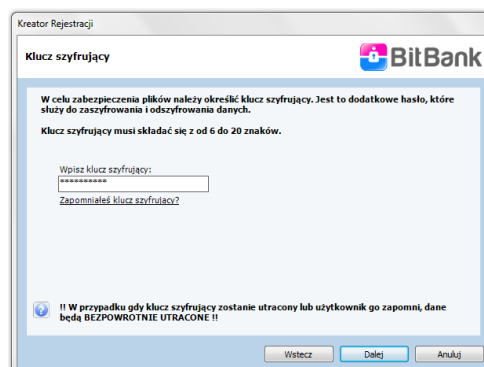
**Uwaga:** Jeśli pojawił się problem z nazwą użytkownika lub hasłem, możliwe jest kilka przyczyn, które należy sprawdzić:

- ▶ Nazwa użytkownika lub/l hasło nie istnieje lub jest nieprawidłowe.
- ▶ Czas ustawiony na komputerze różni się znacząco od czasu rzeczywistego. (Więcej niż 24 godziny)
- ▶ Wymagany port 443 (SSL) jest blokowany przez program antywirusowy lub zaporę (firewall) ustawioną w sieci.



Następna strona kreatora rejestracji poprosi o ustalenie klucza szyfrującego. Ten klucz szyfruje wszystkie dane i odszyfrowyduje dane, kiedy są przywracane.

Klucz szyfrujący można ustawić tylko raz. Po jego ustawieniu nie można go zmienić. Jeśli zapomni się klucza szyfrującego, nie będzie możliwy dostęp do zbackupowanych danych. Prosimy zachować kopię klucza szyfrującego w bezpiecznym miejscu.

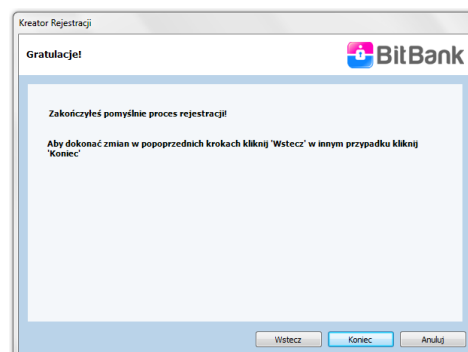


Obraz 7: Klucz szyfrujący

**Ważne:** Klucz jest unikalny i może być ustawiony tylko raz i nie można go później zmienić. Prosimy o dobre zabezpieczenie klucza, ponieważ jest on niezbędny do przywrócenia danych po awarii system.

**Uwaga:** Istnieje możliwość ustawienia przypomnacza, który może zostać wysłany na adres e-mail podany w trakcie rejestracji. Pod polem do wpisania klucza szyfrującego, będzie widoczny link "Zapomniałeś klucza szyfrujący?"

Kreator rejestracji zakończył działanie. Jeśli aplikacja BitBank jest instalowana po raz pierwszy, kreator pokaże opcję „uruchom kreator kopii zapasowej”.

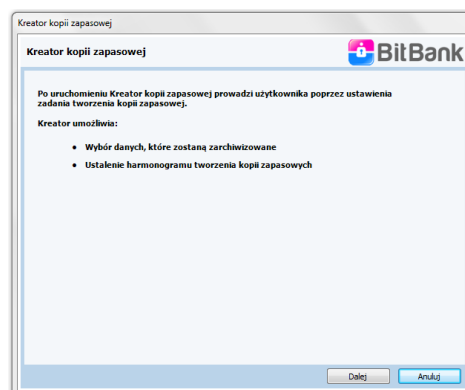


Obraz 8: Koniec kreatora rejestracji

## 5. Kreatory

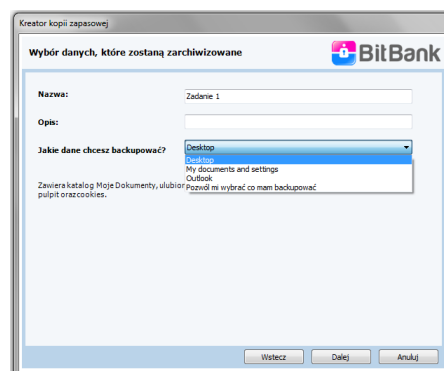
### 5.1. Kreator kopii zapasowej

Kreator kopii zapasowej pozwala w prosty i przystępny sposób na zlokalizowanie istotnych danych do backup i zdefiniowanie pierwszego zadania backupu w bardzo łatwy sposób.



**Obraz 9: Start kreatora kopii zapasowej**

Pierwszy ekran w kreatorze umożliwia nadanie nazwy zadania. Umożliwia też wybór standardowych danych takich jak np. Outlook, Pulpit itp. Po wybraniu pozycji pojawi się opis co dokładnie ona zawiera.

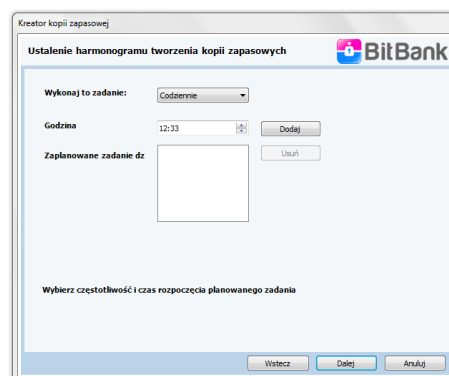


**Obraz 10: Ustawienie zadania**

Następne okno służy do ustalenia harmonogramu tworzenia kopii zapasowej.

Możliwe jest ustawienie godziny i częstotliwości. Do wyboru są następujące częstotliwości:

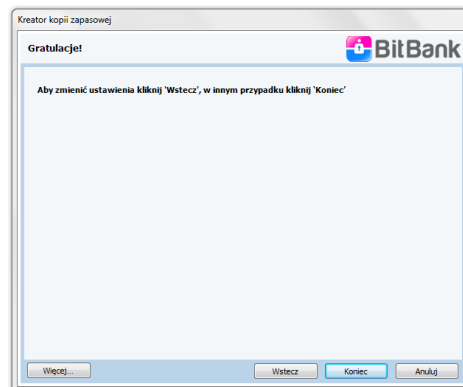
- ▶ Raz
- ▶ Kilka razy dziennie
- ▶ Codziennie
- ▶ Co tydzień
- ▶ Co miesiąc



**Obraz 11: Ustawienie harmonogramu**



Zadanie backupu zostało skonfigurowane. Po kliknięciu na przycisk “Koniec”, zadanie pojawi się w aplikacji BitBank, można także kliknąć „Więcej”, aby zdefiniować zaawansowane opcje.



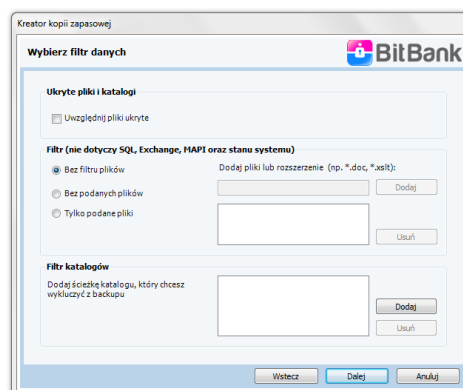
**Obraz 12: Koniec kreatora kopii zapasowej**

### 5.1.1. 'Więcej' opcji

Opcje zaawansowane zawierają dwa dodatkowe kroki w kreatorze, służące do ustawienia filtrów i lokalizacji backupu.

#### Filtr

Pierwsze okno umożliwia filtrowanie danych w zadaniu. W tym celu należy dodać filtr i określić czy ma on pomijać dane pliki ('Bez podanych plików'), czy zezwalać na ich backup pomijając wszystkie pozostałe ('Tylko podane pliki').



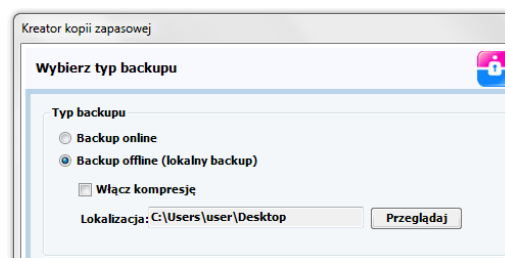
**Obraz 13: Wybór filtra**



## Backup lokalny

Kolejne okno pozwala na zdefiniowanie, czy backup ma być wykonany online (przez Internet), czy lokalnie. Jeśli zostanie wybrany backup lokalny, należy określić miejsce gdzie backup ma zostać zapisany (folder lokalny na PC lub dysk zewnętrzny).

Jeśli zostanie włączona kompresja, backup zostanie umieszczony w pliku ZIP. Wykonanie tego może zająć chwilę. Jeśli opcja ta nie zostanie uruchomiona, kompresja pojedynczych plików wciąż będzie stosowana.



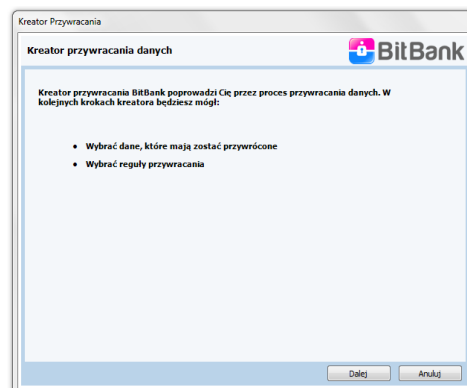
**Obraz 14: Backup offline (lokalny backup)**

**Wskazówka:** Dysk zewnętrzny może być ustawiony jako lokalizacja backup lokalnego.



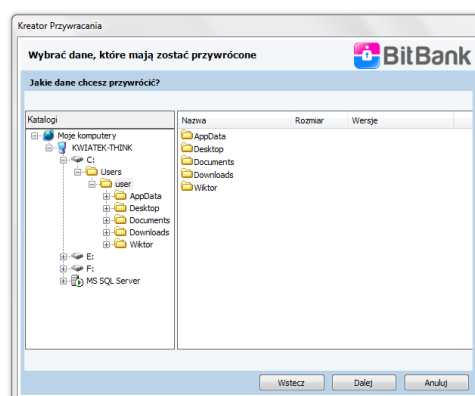
## 5.2. Kreator Przywracania

Kreator przywracania pozwala w prosty i przystępny sposób przywrócić dane. Aby go uruchomić należy kliknąć na 'Kreator przywracania' w głównym oknie aplikacji BitBank (START).



Obraz 15: Start kreatora przywracania

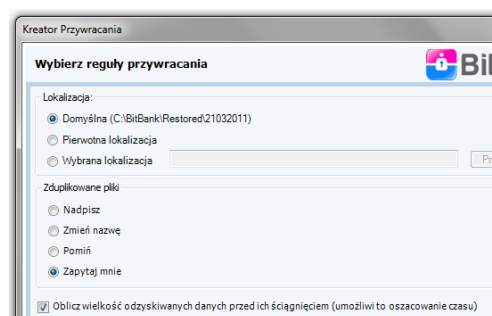
W następnym oknie można zobaczyć dane przechowywane na serwerze backupu. Tutaj można zaznaczyć dane, które mają być przywrócone.



Obraz 16: Wybór pliku lub folderu

Następnie, należy określić lokalizację, gdzie przywrócone dane mają zostać umieszczone oraz zdefiniować zasadę nadpisywania plików.

Na dole strony można też ustalić czy ma zostać obliczona wielkość przywracanych danych. Włączenie tej opcji pozwoli aplikacji BitBank podać szacowany czas przywracania.

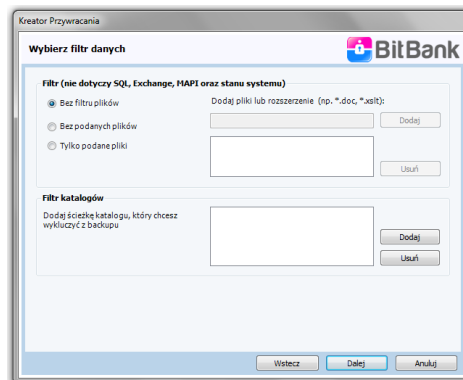


Obraz 17: Reguły przywracania



W następnym oknie można określić filtr w celu przywrócenia tylko konkretnych plików lub folderów.

Po kliknięciu [Start] w ostatnim oknie, przywracanie plików zostanie rozpoczęte.



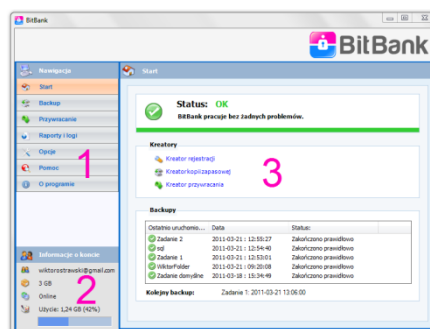
Obraz 18: Filtr danych



## 6. Interfejs aplikacji

Główny interfejs aplikacji BitBank, pokazany na obrazku z prawej, składa się z trzech części:

1. Panel Nawigacyjny
2. Informacje o koncie
3. Panel Główny (np. Start)



Obraz 19: Interfejs aplikacji

### Panel Nawigacyjny

Panel Nawigacyjny jest głównym menu pozwalającym na poruszanie się po aplikacji BitBank. Opcje:

- ▶ Start: Pokazuje status wykonywanych zadań, umożliwia skorzystanie z kreatorów.
- ▶ Backup: Tworzy i edytuje zadania backup.
- ▶ Przywracanie: Przywraca zbackupowane dane.
- ▶ Raporty i Logi: Podgląd informacji o statusach wykonanych zadań.
- ▶ Opcje: Konfiguracja ustawień programu.
- ▶ Pomoc: Dane kontaktowe do pomocy BitBank.
- ▶ O programie: Dodatkowe informacje na temat aplikacji BitBank

### Informacje o koncie

Pokazuje szczegóły dotyczące konta, takie jak:

- ▶ Nazwa użytkownika
- ▶ Pojemność konta
- ▶ Status połączenia
- ▶ Wykorzystanie miejsca na serwerze

### Panel główny

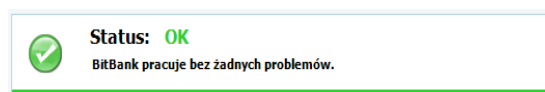
Panel główny jest częścią roboczą aplikacji BitBank. Panel ten będzie ulegał zmianom w trakcie nawigowania po aplikacji BitBank.



## 7. Główne okno

### Ogólny stan

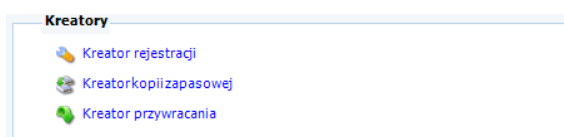
Po uruchomieniu aplikacji BitBank, program pokaże widok zakładki START. Widok ten można uzyskać również poprzez kliknięcie zakładki START na Panelu Nawigacyjnym. Na samej górze można zobaczyć ogólny stan zadań backupu.



**Obraz 20: Ogólny stan**

### Kreatory

Pod ogólnym stanem zadań, można uruchomić Kreatory, które pomogą w rejestracji, tworzeniu zadania backupu i przywracaniu danych.



**Obraz 21: Kreatory**

### Statusy zadań

Na dole widoku START są pokazane ostatnio uruchomione backupy. Obok nazwy zadania można zobaczyć ich statusy oraz datę i godzinę, w której zostały zakończone.

Poniżej tabeli pokazane jest następne zaplanowane zadanie backupu wraz z datą i godziną rozpoczęcia.

Ostatnio uruchomio...	Data	Status:
Zadanie 2	2011-03-21 : 12:55:27	Zakończono prawidłowo
sql	2011-03-21 : 12:54:40	Zakończono prawidłowo
Zadanie 1	2011-03-21 : 12:53:01	Zakończono prawidłowo
WiktorFolder	2011-03-21 : 09:20:08	Zakończono prawidłowo
Zadanie domyślne	2011-03-18 : 15:34:49	Zakończono prawidłowo

**Kolejny backup:** Zadanie 1: 2011-03-21 13:06:00

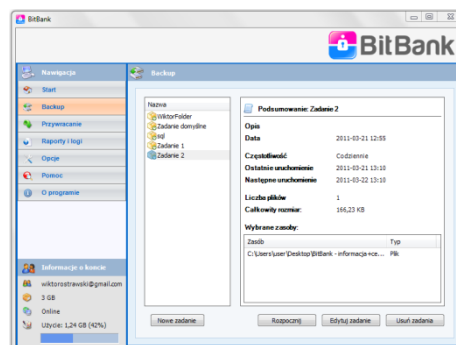
**Obraz 22: Statusy ostatnio wykonanych zadań i informacja o kolejnym**



## 8. Backup

### 8.1. Zarządzanie zadaniami backupu

Poprzez kliknięcie zakładki 'Backup' w Panelu Nawigacyjnym, można zarządzać zadaniami backupu. Zaznaczając zadanie na liście zadań, można sprawdzić jego ustawienia. Można ręcznie uruchomić, edytować lub usunąć zadanie backupu. Możliwe jest także utworzenie nowego zadania.



**Obraz 23: Backup**

### 8.2. Tworzenie zadania backupu

W celu stworzenia nowego zadania backupu należy kliknąć na 'Nowe zadanie' poniżej listy zadań (w oknie 'Backup'). Pojawi się okno 'Ustawienia zadania'; umożliwi ono konfigurację zadania. Jeśli 'Ustawienia zadania' zostaną anulowane, nie zostaną one zapisane.

Dowiedz się więcej na temat ustawień zadania backupu przy użyciu 'Ustawień zadania' w rozdziale 8.3.

### 8.3. Ustawienia zadania

'Ustawienia zadania' pojawią się po kliknięciu na przycisk 'nowe zadanie', lub w przypadku edycji istniejącego zadania. Pozwala ono na konfigurację ustawień zadania. 'Ustawienia zadania' zawierają 4 zakładki:

- ▶ **Ogólne:** Nazwa zadania, opis oraz typ backupu
- ▶ **Dane:** Wybór danych do backupu
- ▶ **Planowanie:** Godzina i częstotliwość
- ▶ **Filtr:** Wyłączenie plików lub folderów z zadania backupu

#### 8.3.1. Zakładka 'Ogólne'

Zakładka 'Ogólne' pozwala ustawić ogólne opcje zadania backupu.



## Nazwa i Opis

Sugerowane jest podanie nazwy zadania stosownie do jego zawartości, ułatwi to monitorowanie zadania. Opcjonalnie można też podać opis zadania.

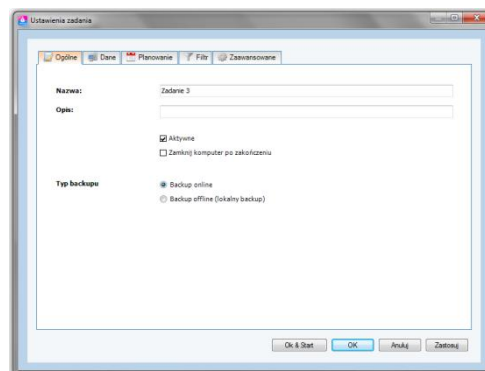
## Pola Wyboru

### Aktywne

Jeśli zaznaczone, zadanie jest aktywne i będzie wykonane zgodnie z zaplanowaniem.

### Zamknij komputer po zakończeniu

Jeśli zaznaczone, komputer wyłączy się automatycznie po wykonaniu zadania backup. Ta opcja jest niedostępna dla serwerów. Aby korzystać z tej opcji, aplikacja BitBank musi być uruchomiona. Jeśli aplikacja jest zamknięta komputer się nie wyłączy, aby uniknąć niespodziewanego wyłączenia komputera. Jeśli wyłączenie komputera jest pożądane (przy wyłączonej aplikacji), można dopisać następujący post script w zadaniu backupu: `Shutdown -s -t 600`



Obraz 24: Widok ogólny

### Typ backupu

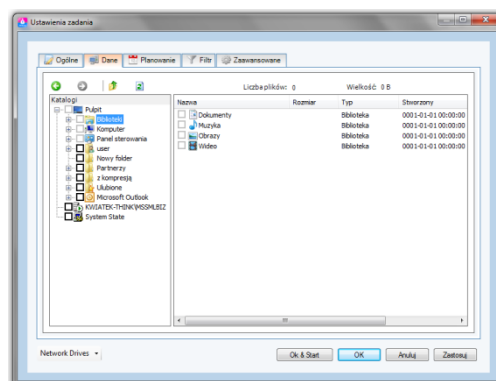
Domyślnie, aplikacja BitBank tworzy backup w trybie online (do serwerowni Beyond Data Center, poprzez Internet). Istnieje również możliwość tworzenia lokalnego backup, np. na przenośny dysk twardy. Skutkuje to stworzeniem pliku ZIP, który może być dostarczony do dostawcy (Totalsafe), dane można w ten sposób zaimplementować do konta w serwerowni.

Zaznaczając 'Backup offline (lokalny backup)', domyślna ścieżka zapisu lokalnego backupu wyświetli się w okienku tekstowym 'Lokalizacja'. Możliwa jest zmiana tej lokalizacji poprzez podanie pożądanego katalogu docelowego. Po włączeniu kompresji, backup będzie spakowany do jednego pliku ZIP. Może to chwilę zająć. Jeśli opcja pozostanie wyłączona, pliki również będą spakowane, ale każdy oddzielnie.

### 8.3.2. Zakładka Dane

Zakładka 'Dane' umożliwia wyznaczenie danych, które zostaną zarchiwizowane w zadaniu backup. Można w łatwy sposób przeszukiwać system poprzez drzewko plików po lewej stronie. Dane można typować, zaznaczając kwadraciki obok plików lub folderów.

Kiedy folder jest zaznaczony do backupu, pliki i foldery, które zawiera są automatycznie włączone do backupu, chyba że się je odznaczy.



Obraz 25: Wybór danych do backupu

**Uwaga:** Jeśli kwadracik obok folderu ma szare tło, tylko część danych w nim zawartych jest wyznaczona do backupu.

**Uwaga:** Szary kwadracik obok folderu lub pliku oznacza, że nie jest możliwe wyznaczenie tej pozycji do zadania backup.

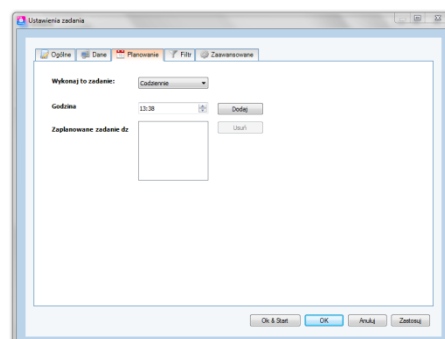
### Mapowanie dysków sieciowych

Możliwe jest mapowanie dodatkowych dysków sieciowych, poprzez kliknięcie 'Network Drives → Mapuj Napęd', litera napędu będzie dodana do drzewka plików, z którego można wybierać dane do backupu.

### 8.3.3. Planowanie

Można zaplanować zadanie backup w zakładce "Planowanie". Zadanie można planować poprzez ustawienie godziny startu zadania i częstotliwości.

Domyślnie, wykonanie zadania jest ustawione jako 'codzienne', przy tworzeniu nowego zadania.



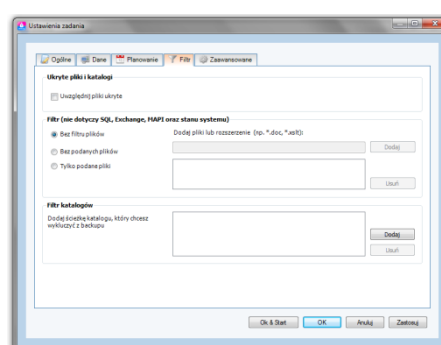
Obraz 26: Planowanie

Możliwe jest ustawienie następujących częstotliwości:

- ▶ Kilka razy dziennie: Zadanie będzie wykonane raz, lub kilka razy w ciągu dnia.
- ▶ Raz: Zadanie będzie wykonane raz
- ▶ Codziennie: Zadanie będzie wykonane codziennie
- ▶ Co tydzień: Zadanie będzie wykonane danego dnia lub dni w tygodniu
- ▶ Co miesiąc: Zadanie będzie wykonane raz w miesiącu

### 8.3.4. Filtr

Zakładka 'Filtr' daje możliwość wykluczenia plików i folderów z zasobu danych do backupu. Można także zaznaczyć opcję 'Uwzględnij pliki ukryte'.



Obraz 27: Filtry

Opcje filtrów:

- ▶ Bez filtru plików (domyślnie)
- ▶ Odfiltrowuje konkretny plik lub pliki o danym rozszerzeniu ('Bez podanych plików')
- ▶ Odfiltrowuje wszystkie pliki, oprócz konkretnych plików/rozszerzeń ('Tylko podane pliki')
- ▶ Wykluczenie katalogu poprzez podanie jego ścieżki ('Filtr katalogów')

**Uwaga:** Aby określić filtr, należy wykorzystać standardowe frazy do wyszukiwania, np.

- ▶ Filtr plików worda (.doc) : \*.doc
- ▶ Filtr plików zaczynających się na hello: hello\*
- ▶ Filtr konkretnego pliku: ntuser.dat

### 8.3.5. Zakładka Zaawansowane

#### Włącz Volume Shadow Copy

Kiedy zaznaczone, zadanie zbackupuje pliki, które są w użyciu (otwarte pliki).

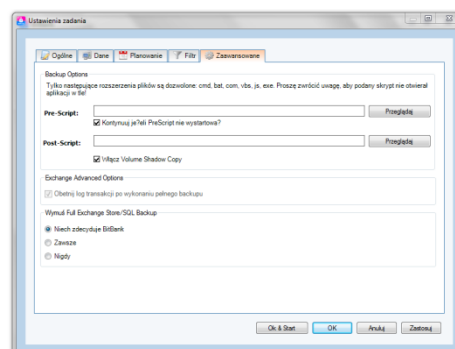
**Uwaga:** Volume Shadow Copy dostępne jest tylko dla Windows XP, Windows Server 2003 i wyższych

#### Pre-Script

Pre-Script jest zaawansowaną opcją do uruchamiania określonych działań przed startem zadania backupu. Możliwe jest wstawienie komendy lub pliku z komendą (np. C:\scripts\command.bat), która zostanie wykonana przed startem zadania backupu.

#### Kontynuuj jeżeli Pre-Script nie wystartował

Kiedy zaznaczone, backup zostanie wykonany nawet, jeżeli pre-script nie przebiegł prawidłowo.



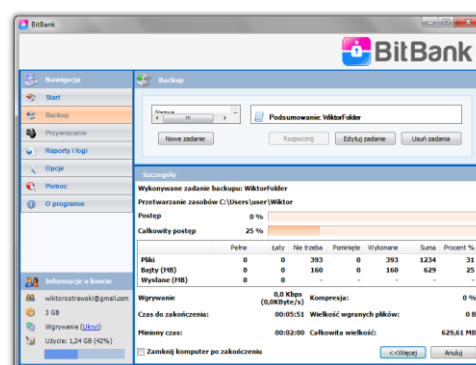
**Obraz 28: Zaawansowane ustawienia backupu**

#### Post-Script

Post-Script jest zaawansowaną opcją do uruchamiania określonych działań po wykonaniu zadania backupu. Możliwe jest wstawienie komendy lub pliku z komendą (np. C:\scripts\command.bat), która zostanie wykonana po zakończeniu zadania backupu.

## 8.4. Monitorowanie przebiegu backupu

Przebieg backupu może być monitorowany poprzez kliknięcie na 'Więcej' na dole aplikacji. Pasek 'Szczegóły' widoczny jest tylko w trakcie wykonywania backupu. Widok 'Szczegóły' pojawi się automatycznie, w momencie rozpoczęcia zadania backupu.



**Obraz 29: Szczegóły w trakcie wykonywania zadania backupu**



### 8.4.1. 'Szczegóły' przebiegu zadania

#### Paski postępu

- ▶ Postęp: Pokazuje postęp przesyłu wskazanego pliku
- ▶ Całkowity postęp: Pokazuje postęp wykonania zadania backupu

#### Tabela szczegółów (widoczna po kliknięciu [Więcej>>])

- ▶ Pełne: Całe zbackupowane pliki
- ▶ Łaty: Łatki do zbackupowanych plików (przyrostowa różnica pomiędzy wcześniej zbackupowanym plikiem a zmianami jakie w nim zaszły)
- ▶ Nie trzeba: pliki niezmienione (niezmienione w stosunku do poprzedniego backupu)
- ▶ Pominięte: Pliki pominięte (szczegóły w logach)
- ▶ Wykonane: Całkowita liczba przetworzonych danych
- ▶ Suma: Całkowita liczba zaznaczonych danych
- ▶ Procent%: Procent postępu

#### Pozostałe informacje

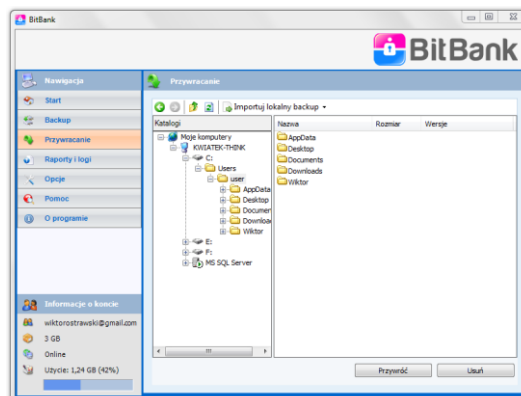
- ▶ Wgrywanie: Średnia prędkość wysyłania danych
- ▶ Czas do zakończenia: Szacowany czas do zakończenia
- ▶ Miniony czas: Czas, który upłynął od rozpoczęcia zadania
- ▶ Kompresja: Średni współczynnik kompresji danych
- ▶ Wielkość wgranych plików: Rozmiar plików wysłanych na serwer
- ▶ Całkowita wielkość: Całkowity rozmiar wybranych danych

## 9. Przywracanie

### 9.1. Przeglądanie zbackupowanych danych

Dostęp do zdalnie przechowywanych danych uzyskać można poprzez kliknięcie zakładki 'Przywracanie' w Panelu Nawigacyjnym. Poprzez tą funkcję można przywrócić dane na komputer.

Drzewko plików pokaże jeden lub więcej komputerów, ponieważ dane są przypisane do komputera, z którego pochodzą. W momencie rozwinięcia komputera, można zauważyć, że wszystkie dane są w tej samej strukturze jak na komputerze, z którego pochodzą.



Obraz 30: Przywracanie

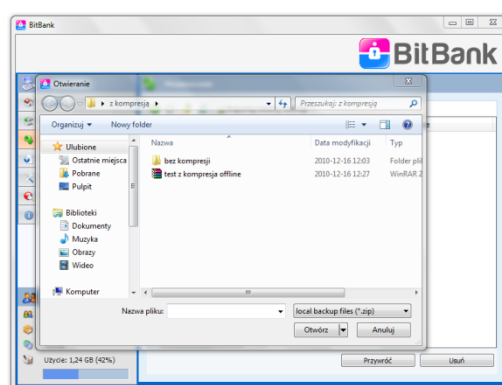
### 9.2. Przywracanie danych

Można przywrócić zarówno plik, folder lub dysk. Zaznaczając plik, folder lub dysk, który chce się przywrócić w przeglądarce zbackupowanych plików. Następnie należy kliknąć 'Przywróć'. Pojawi się wówczas okienko z opcjami przywracania, które pozwala wybrać wersję pliku i lokalizację, gdzie dane mają zostać przywrócone. Więcej informacji na ten temat można znaleźć w rozdziale 9.3.

#### 9.2.1. Importuj lokalny backup

W oknie przywracania możliwy jest także import lokalnego backupu. Pozwala to na przywrócenie danych np. z zewnętrznego dysku na komputer.

W tym celu należy wybrać 'Importuj lokalny backup' w oknie przywracania, następnie otworzyć 'plik backupu lokalnego', który jest plikiem ZIP. Plik ten można stworzyć samodzielnie (lokalny backup) lub może być dostarczony przez dostawcę usługi BitBank, w celu szybkiego przywrócenia danych. Kiedy lokalny backup jest już załadowany do drzewka plików, można go przywrócić tak samo jak zdalnie przechowywane dane.



Obraz 31: Wybór 'pliku lokalnego backupu' do przywrócenia

**Uwaga:** Plik backupu lokalnego jest specjalnym plikiem ZIP stworzonym za pośrednictwem aplikacji BitBank.

## 9.3. Opcje przywracania

### 9.3.1. Wersje

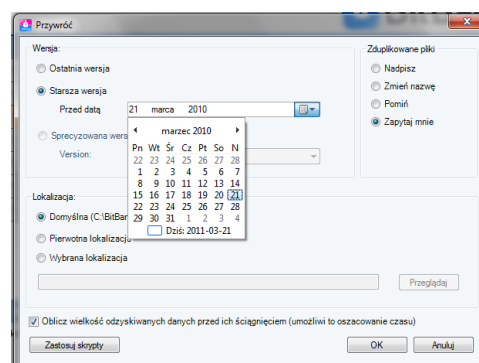
Aplikacja BitBank może zachować wiele wersji jednego pliku, domyślnie zachowywane są 3 wersje pliku. Ta liczba może być zmieniona w 'Opcjach' (patrz rozdział 11.2)

#### Ostatnia wersja

Aby przywrócić ostatnią wersję, nie należy pozostawić ustawienia przywracania bez zmian. Oznacza to, że w wyborze wersji zaznaczona będzie opcja 'ostatnia wersja'.

#### Przywracanie wg. daty

Możliwe jest przywrócenie pliku lub folderu z wybranego dnia z przeszłości. W tym celu należy wybrać opcję 'Starsza wersja', następnie możliwy jest wybór daty w przeszłości. Najnowsze wersje kopii zapasowej wybranych plików lub folderów, przed tą datą zostaną przywrócone (jeśli taki backup istnieje).

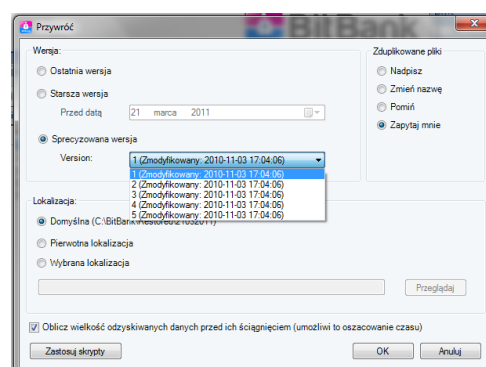


Obraz 32: Prosty wybór daty

#### Przywracanie sprecyzowanej wersji

Sprecyzowana wersja zapisanego pliku może być wybrana. Aby to uczynić należy zaznaczyć opcję 'Sprecyzowana wersja'.

Wyświetlone zostaną na liście wszystkie dostępne wersje. Wystarczy tylko wybrać preferowaną wersję.



Obraz 33: Wszystkie wersje pliku



### 9.3.2. Lokalizacja

Lokalizacja, to miejsce gdzie pliki mają zostać przywrócone.

#### Domyślna lokalizacja

Domyślna lokalizacja jest ustawiona wyjściowo. Domyślna lokalizacja może być zmieniona w zakładce 'Opcje' (patrz rozdział 11.2).

#### Pierwotna lokalizacja

Jeśli wybrana zostanie opcja 'Pierwotna lokalizacja', pliki zostaną przywrócone do pierwotnej lokalizacji na komputerze. Jeśli pliki już są na komputerze (przed przywróceniem), aplikacja BitBank zapyta, czy zmienić nazwę, czy nadpisać plik. Można również określić co zrobić ze zduplikowanymi plikami w oknie opcji przywracania.

#### Wybrana lokalizacja

Jeśli chce się określić lokalizację, gdzie dane mają być przywrócone, należy zaznaczyć tą opcję.

### 9.3.3. Oblicz wielkość przywracanych danych

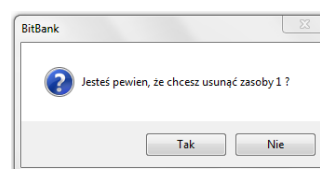
Można zaznaczyć opcję 'oblicz wielkość odzyskiwanych danych przed ich ściągnięciem'. Pozwoli to na określenie szacunkowego czasu przywrócenia danych. Pominięcie tego obliczenia, przyspieszy operacje.

### 9.3.4. Zastosuj skrypty

Po kliknięciu 'Zastosuj skrypty', pojawi się okno, które pozwala na użycie Pre- i Post-scripts. Więcej informacji na temat tych skryptów można znaleźć w rozdziale 8.3.1.

## 9.4. Usuwanie zapisanych danych

Najpierw należy zaznaczyć dane, które mają być usunięte (można zaznaczyć pojedyncze pliki lub foldery). Następnie kliknąć przycisk 'Usuń', w dolnej części panelu 'Przywracania', w celu usunięcia danych.



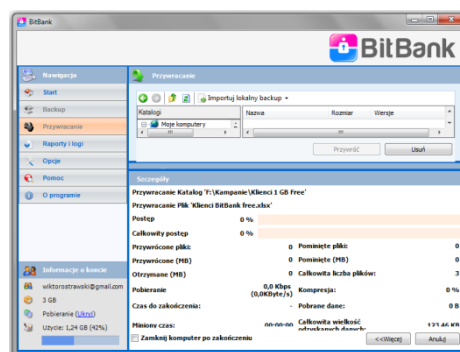
**Obraz 34: Potwierdzenie usuwania danych**

**Uwaga:** Usunięcie folderu zawierającego dużą liczbę plików, może skutkować tym, że folder ten nie zniknie od razu, ponieważ oprogramowanie serwera musi wykonać tą operację.



## 9.5. Monitorowanie procesu przywracania

Przebieg przywracania może być monitorowany poprzez kliknięcie na 'Więcej' na dole aplikacji w trakcie przywracania danych (okno ze szczegółami będzie się później automatycznie pokazywać, kiedy będzie uruchomione przywracanie).



Obraz 35: Restoring Data

### Informacje o postępie

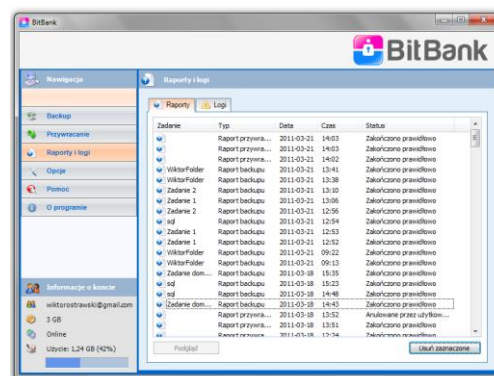
- |  |   |
|--|---|
| ▶ Postęp:                                | Postęp przywracania konkretnego pliku           |
| ▶ Przywrócone pliki:                     | Liczba plików, które zostały przywrócone        |
| ▶ Pominięte pliki:                       | Liczba plików, które zostały pominięte          |
| ▶ Przywrócone (MB):                      | Ilość przywróconych danych w megabajtach        |
| ▶ Pominięte (MB):                        | Ilość pominiętych danych w megabajtach          |
| ▶ Otrzymane (MB):                        | Ilość odebranych danych w megabajtach           |
| ▶ Pobieranie:                            | Średnia prędkość pobierania danych              |
| ▶ Czas do zakończenia:                   | Szacowany czas do zakończenia przywracania      |
| ▶ Miniony czas:                          | Miniony czas pobierania                         |
| ▶ Kompresja:                             | Średnia wartość kompresji zbackupowanych danych |
| ▶ Pobrane dane:                          | Wielkość pobranych danych                       |
| ▶ Całkowita wielkość odzyskanych danych: | Całkowity rozmiar zaznaczonych danych           |

## 10. Raporty i Logi

### 10.1. Raporty

Okno 'Raportów' pokazuje historię raportów. Można tam sprawdzić status wykonanych backupów i przywróceń.

Szczegóły raportów można zobaczyć poprzez zaznaczenie raportu i kliknięcie przycisku 'Podgląd'. Raport jest także wysyłany na e-mail, po wykonaniu zadania backupu (jeśli jest uruchomiona ta opcja).



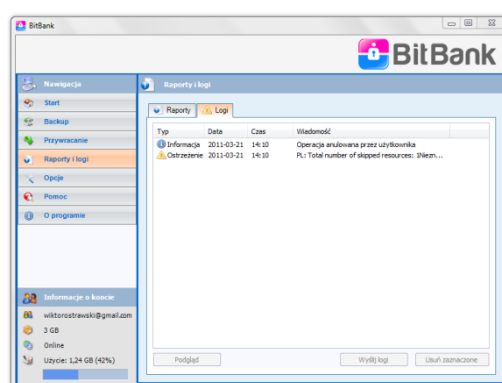
Obraz 36: Raporty

### 10.2. Logi

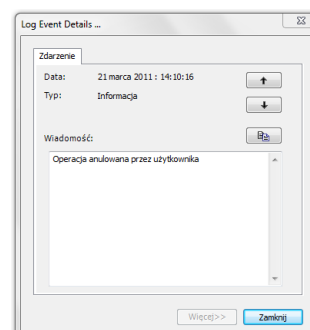
Okno 'logów' pokazuje historię logów. Mogą się tam pojawić trzy typy komunikatów:

- ▶ **Informacja**  
Jest to informacja na temat postępu procesu backupu lub przywracania
- ▶ **Ostrzeżenie**  
Niewielkie błędy występujące w trakcie wykonywania backupu lub przywracania.
- ▶ **Błąd**  
Wystąpił błąd krytyczny w aplikacji BitBank.

Szczegóły logów można zobaczyć, zaznaczając konkretny log i klikając 'Podgląd'. Powoduje to pojawienie się okna ze szczegółowymi informacjami.



Obraz 37: Logi

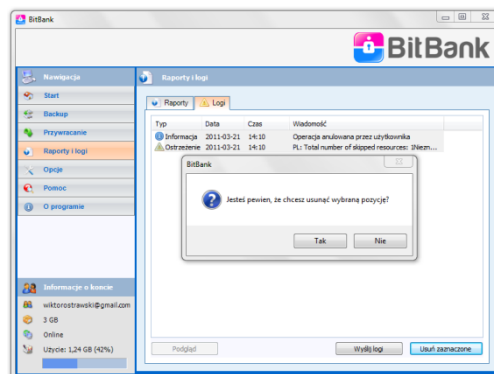


Obraz 38: Szczegóły logów



### 10.3. Czyszczenie Raportów i Logów

W kilku krokach możliwe jest wyczyszczenie list raportów i logów. Z list raportów i logów można zaznaczyć pozycje (używając ctrl i shift). Aby usunąć należy kliknąć na 'Usuń zaznaczone'.



Obraz 39: Usuwanie raportów i logów



## 11. Opcje

Możliwa jest zmiana ustawień program i procesów w zakładce 'Opcje', na Panelu Nawigacyjnym. Okno opcji zawiera następujące zakładki:

- ▶ Ogólne
- ▶ Backup i przywracanie
- ▶ Zaawansowane

### 11.1. Ogólne

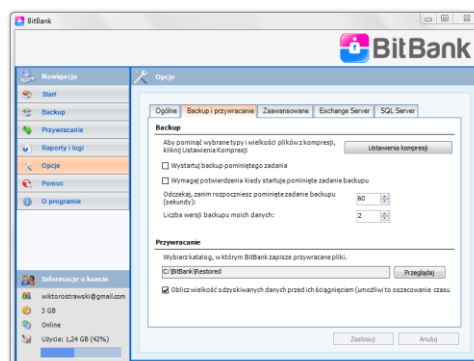
W zakładce 'Ogólne', można ustawić ogólne opcje aplikacji BitBank. Pola wyboru z informacją o swojej funkcji służą do konfiguracji ustawień aplikacji BitBank. Obok można ustawić język aplikacji. W tym miejscu można także zmienić hasło do swojego konta.

### 11.2. Zakładka Backup i przywracanie

W zakładce 'Backup i przywracanie', można ustawić opcje dotyczące backupu i przywracania w aplikacji BitBank.

#### Wersje

W tym miejscu można ustawić maksymalną liczbę wersji zbackupowanego pliku. Domyślnie ustawione są 3, najmniej można ustawić 2.



Obraz 40: Domyślna lokalizacja przywracania

#### Katalog przywracania

Pole tekstowe zawierające ścieżkę do folderu, do którego trafią przywracane dane jeśli nie wybierze się konkretnego katalogu.



## Backup

### Wystartuj backup pominiętego zadania

Kiedy opcja ta jest włączona, pominięte zadanie backupu, zostanie automatycznie uruchomione, przy kolejnym uruchomieniu usługi.

### Wymagaj potwierdzenia kiedy startuje pominięte zadanie backupu

Kiedy opcja ta jest włączona, pojawi się okienko z zapytaniem, czy ma zostać wykonane zadanie backupu.

## Ustawienia kompresji

Można tutaj podać rozszerzenia plików, które nigdy nie powinny być kompresowane. Można dodać dowolną liczbę rozszerzeń rozdzielanych przecinkami.

**Minimalny rozmiar pliku (bajty):** Mniejsze pliki nie będą kompresowane

**Maksymalny rozmiar pliku (bajty):** Większe pliki nie będą kompresowane (0 = bez maksymalnego rozmiaru pliku)

## 11.3. Zakładka Zaawansowane

### Zaawansowane

#### Używaj uprawnień backup i przywracania

Unieważnia to prawa dostępowe dla administratora na potrzeby backupu.

#### Dodaj raporty Backupu/Przywracania do logów systemu Windows

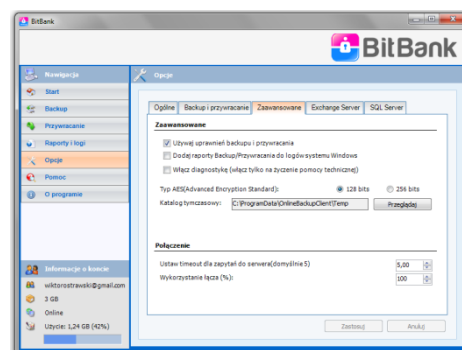
Używane do śledzenia błędów w procesach backupu lub przywracania.

#### Włącz diagnostykę

Diagnostyka jest systemem logowania do śledzenia błędów.

#### Typ AES (Advanced Encryption Standard)

Dane szyfrowane mogą być przy użyciu klucza o mocy 128 lub 256 bitów. Jeśli klucz jest ustawiony na 128 bitów, szyfrowanie jest szybsze. Jeśli na 256 bitów, szyfrowanie zapewnia większy poziom bezpieczeństwa.



Obraz 41: Zakładka zaawansowane



### **Katalog tymczasowy**

Możliwe jest ustawienie katalogu gdzie będą przechowywane pliki tymczasowe, zanim zostaną wysłane do Data Center Beyond.

**Uwaga:** Upewnij się, że na dysku jest wystarczająco dużo miejsca do zbackupowania największych plików.

**Uwaga:** Upewnij się, że jest to pusty folder, ponieważ folder ten jest czyszczony po wykonaniu backup.

### **Połączenie**

#### **Ustaw timeout dla zapytań do serwera**

Jest to usługa oparta o limit czasu, który można ustawić w zależności od prędkości i niezawodności połączenia z Internetem. Jest to mnożnik domyślny limitu 10 sekund.

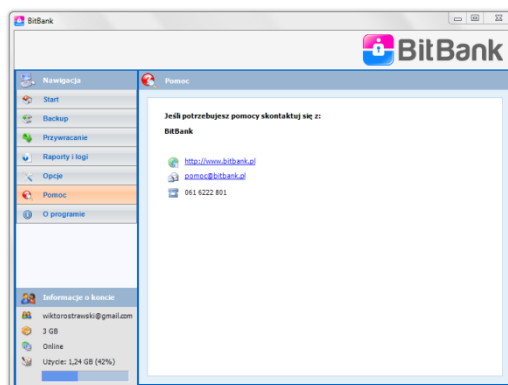
#### **Wykorzystanie łącza**

Pozwala na ustawienie prędkości uploadu(wysyłania) w procentach (%) dostępnego łącza pomiędzy aplikacją BitBank a serwerownią Data Center Beyond.



## 12. Pomoc

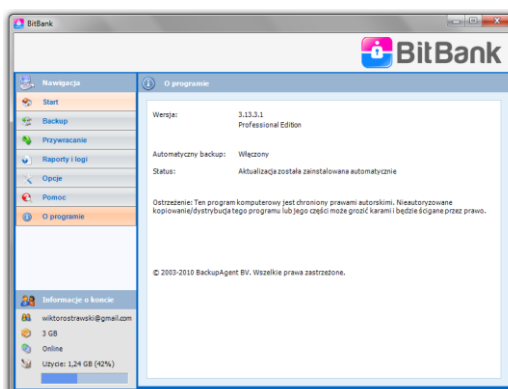
Kliknięcie na 'Pomoc', na panelu nawigacyjnym daje dostęp do danych kontaktowych pomocy technicznej BitBank.



**Obraz 42: Kontakt do pomocy technicznej**

## 13. O programie

Kliknięcie na zakładkę 'O programie', w panelu nawigacyjnym, pokaże szczegółowe informacje na temat wersji i licencji aplikacji.



**Obraz 43: O programie**